

1.1 ความเป็นมาของการจัดทำรายงาน

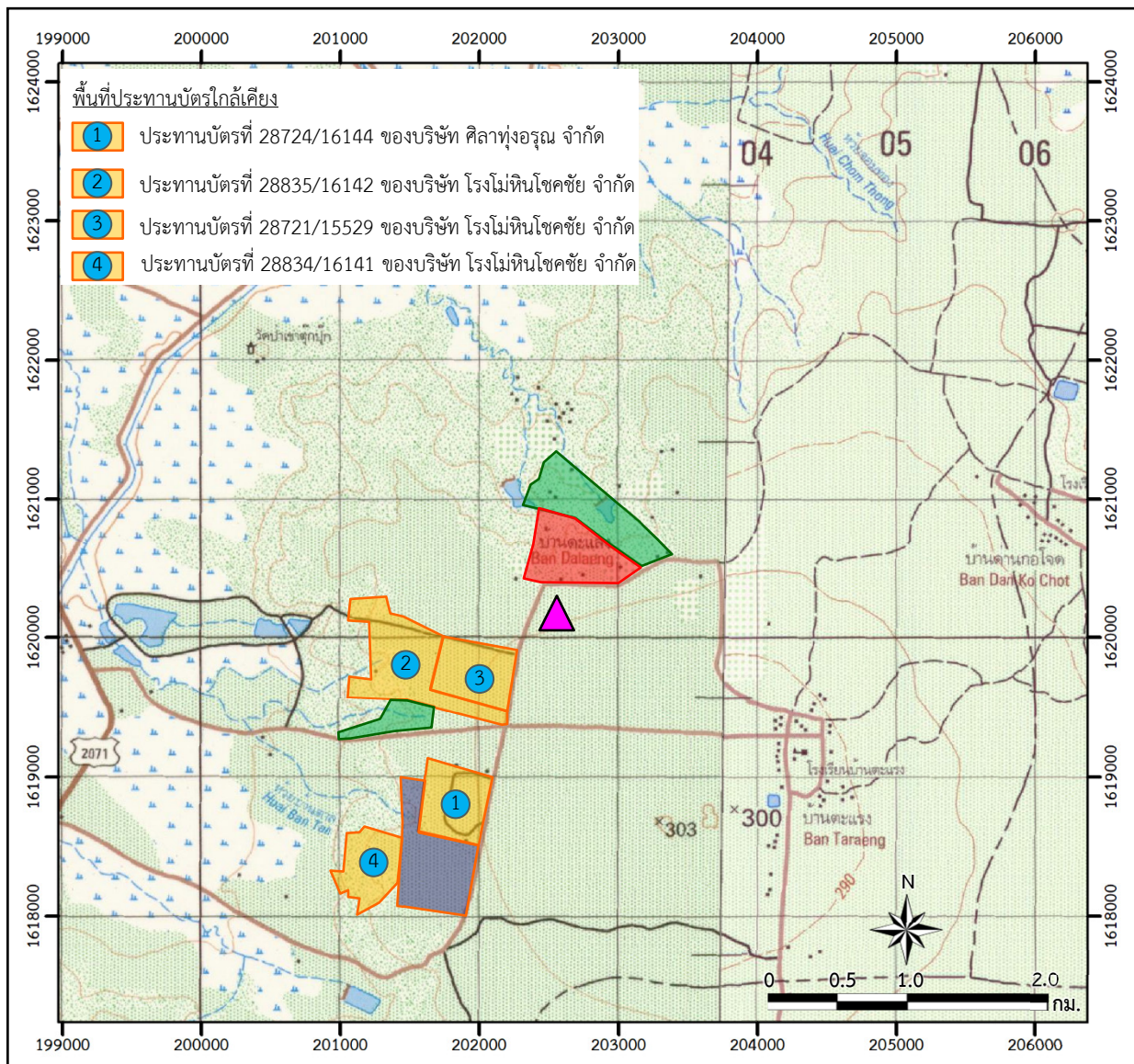
นายประเสริฐ ศรีหิรัญรัตน์ ได้เสนอรายงานการประเมินผลกระทบสิ่งแวดล้อม (เดิมเรียกรายงานการวิเคราะห์ผลกระทบสิ่งแวดล้อม) โครงการทำเหมืองแร่หินอุตสาหกรรมชนิดหินบะซอลต์ เพื่ออุตสาหกรรมก่อสร้างของนายประเสริฐ ศรีหิรัญรัตน์ คำขอประทานบัตรที่ 21/2540 ตั้งอยู่ที่ ตำบลท่าเยี่ยม อำเภอโขงเจียม จังหวัดนครราชสีมา (รูปที่ 1.1-1) โดยในการประชุมครั้งที่ 19/2543 เมื่อวันที่ 6 พฤศจิกายน 2543 คณะกรรมการผู้ชำนาญการพิจารณารายงานการวิเคราะห์ผลกระทบสิ่งแวดล้อมด้านโครงการเหมืองแร่ โครงการสำรวจและหรือผลิตปิโตรเลียม มีมติเห็นชอบกับรายงานดังกล่าว ต่อมาคำขอประทานบัตรดังกล่าวได้รับอนุญาตเป็นประทานบัตรที่ 28723/15655 มีอายุ 11 ปี ตั้งแต่วันที่ 9 กรกฎาคม 2547 ถึงวันที่ 8 กรกฎาคม 2558 (เอกสารแนบ 1)

เนื่องจากอายุประทานบัตรกำลังจะสิ้นอายุตั้งแต่วันที่ 2557 นายประเสริฐ ศรีหิรัญรัตน์ จึงได้ยื่นคำขอต่ออายุประทานบัตรที่ 2/2557 และเสนอรายงานการศึกษาผลกระทบสิ่งแวดล้อมและมาตรการป้องกันแก้ไขของโครงการให้กรมอุตสาหกรรมพื้นฐานและการเหมืองแร่พิจารณา และได้รับอนุญาตให้ต่ออายุประทานบัตร 28723/15655 เพิ่มอีก 14 ปี รวมอายุประทานบัตร 25 ปี ตั้งแต่วันที่ 9 กรกฎาคม 2547 ถึงวันที่ 8 กรกฎาคม 2572 (เอกสารแนบ 1) โดยกรมอุตสาหกรรมพื้นฐานและการเหมืองแร่ ได้พิจารณาและกำหนดให้โครงการจะต้องปฏิบัติตามมาตรการป้องกันและแก้ไขผลกระทบสิ่งแวดล้อมและมาตรการติดตามตรวจสอบผลกระทบสิ่งแวดล้อมที่กำหนดไว้เดิมตามหนังสือที่ วว 0804/14645 ลงวันที่ 10 พฤศจิกายน 2543 (เอกสารแนบ 2) และที่กำหนดใหม่ให้สอดคล้องกับแผนการทำเหมืองและสภาพแวดล้อมของพื้นที่ในการต่ออายุประทานบัตร รายละเอียดตามหนังสือที่ อก 0508/1041 ลงวันที่ 4 มีนาคม 2559 (เอกสารแนบ 2) ต่อมานายประเสริฐ ศรีหิรัญรัตน์ ได้เสียชีวิตลง และประทานบัตรที่ 28723/15655 ได้ตกเป็นของนายปริญญญา ศรีหิรัญรัตน์ โดยมรดก ตั้งแต่วันที่ 31 กรกฎาคม 2567 เป็นต้นมา (เอกสารแนบ 1)

นายปริญญญา ศรีหิรัญรัตน์ ได้มอบหมายให้บริษัท เอ บี อี เอ็น เอ็นจิเนียริง คอนซัลแตนท์ จำกัด ดำเนินการจัดทำรายงานผลการปฏิบัติตามมาตรการป้องกันและแก้ไขผลกระทบสิ่งแวดล้อม และมาตรการติดตามตรวจสอบผลกระทบสิ่งแวดล้อม เพื่อเสนอหน่วยงานที่เกี่ยวข้อง

1.2 รายละเอียดของโครงการโดยสังเขป

- | | |
|-----------------------|--|
| 1. ชื่อโครงการ | โครงการทำเหมืองชนิดแร่หินอุตสาหกรรมชนิดหินบะซอลต์ (เพื่ออุตสาหกรรมก่อสร้าง) ของนายปริญญญา ศรีหิรัญรัตน์
ประทานบัตรที่ 28723/15655 |
| 2. สถานที่ตั้ง | ตำบลท่าเยี่ยม อำเภอโขงเจียม จังหวัดนครราชสีมา |
| 3. ขนาดพื้นที่โครงการ | 167-2-21 ไร่ |
| 4. ชื่อเจ้าของโครงการ | นายปริญญญา ศรีหิรัญรัตน์ |

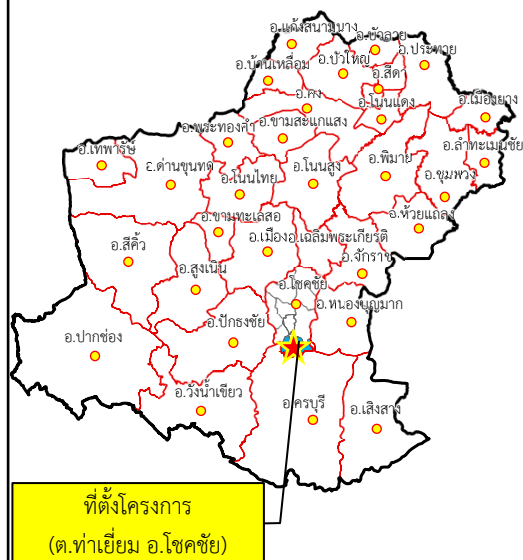


สัญลักษณ์ :

- พื้นที่โครงการ (ประทานบัตรที่ 28723/15655 ของนายปริญญา ศรีหิรัญรัตน์)
- ประทานบัตรที่ 28722/15528 ของบริษัท โรงโมหินโซคชัย จำกัด (สิ้นสุดวันที่ 21 ส.ค.2567)
- พื้นที่คำขอประทานบัตรใกล้เคียง
- โรงโมหินของโครงการ

ที่มา : กรมแผนที่ทหาร (2540) และข้อมูลสารสนเทศภูมิศาสตร์ของกรมอุตุนิยมวิทยา
พื้นฐานและการเหมืองแร่ (www.dpim.go.th, เมษายน 2568)

แผนที่จังหวัดนครราชสีมา



รูปที่ 1.1-1

ที่ตั้งและสภาพภูมิประเทศบริเวณพื้นที่โครงการ

5. สถานที่ติดต่อ เลขที่ 333 หมู่ 8 ตำบลโชคชัย อำเภอโชคชัย จังหวัดนครราชสีมา 30190
6. จัดทำโดย บริษัท เอ บี อี เอ็น เอ็นจิเนียริง คอนซัลแตนท์ จำกัด
7. โครงการผ่านการพิจารณาของคณะกรรมการผู้ชำนาญการ ในการประชุมครั้งที่ 19/2543 เมื่อวันที่ 6 พฤศจิกายน 2543
8. โครงการได้รับอนุญาตประทานบัตรตั้งแต่วันที่ 9 กรกฎาคม 2547 ถึงวันที่ 8 กรกฎาคม 2572 รวมอายุประทานบัตร 25 ปี
9. โครงการได้นำเสนอรายงานผลการปฏิบัติตามมาตรการฯ ครั้งล่าสุดเมื่อเดือนมกราคม 2568

1.3 รายละเอียดของโครงการ

1.3.1 ลักษณะ/ประเภทโครงการ

การเปิดทำเหมืองของโครงการเป็นการทำเหมืองโดยวิธีเหมืองหาบ เพื่อผลิตแร่หินอุตสาหกรรมชนิด หินบะซอลต์ เพื่ออุตสาหกรรมก่อสร้าง โดยใช้เครื่องจักรหนักและระเบิดเข้าช่วย โดยเริ่มต้นเปิดทำเหมืองที่ระดับความสูง 280 เมตร (ม.) ลดระดับลงมาทีละขั้นขั้นละ 10 ม. จนถึงระดับความสูง 250 ม. การทำเหมืองแบบขั้นบันได โดยให้ความสูงของแต่ละ Bench ประมาณ 10 ม. และมีความกว้างประมาณ 10 ม. เพื่อให้มีพื้นที่เพียงพอต่อการรองรับการพังทลายของหินในลักษณะลื่นได้ และความลาดชันรวมของหน้าเหมืองไม่เกิน 45 องศา

1.3.2 ขนาดพื้นที่โครงการ/ระยะทาง

พื้นที่โครงการ มีเนื้อที่ 167-2-21 ไร่ การเดินทางเข้าสู่พื้นที่โครงการสามารถเดินทางโดยรถยนต์จาก จังหวัดนครราชสีมา ไปตามทางหลวงหมายเลข 224 (นครราชสีมา-อำเภอโชคชัย) ผ่านหมู่บ้านเครื่องปั้นดินเผา ตำนกเวียนถึงอำเภอโชคชัยแล้วเดินทางไปทางทิศใต้ตามเส้นทางหลวงหมายเลข 2071 ถึงหลักกม.ที่ 13 บริเวณบ้านหนองโพธิ์ แยกเลี้ยวซ้ายไปตามถนนลูกรังบดอัด (บ้านหนองโพธิ์-ตะแลง) ประมาณ 5 กม. จะพบทางแยกแล้วเดินทางไปทางทิศเหนือประมาณ 1 กม. ถึงพื้นที่โครงการ โดยโครงการใช้เส้นทางที่ใช้เข้าสู่พื้นที่โครงการ ดังรูปที่ 1.3-1

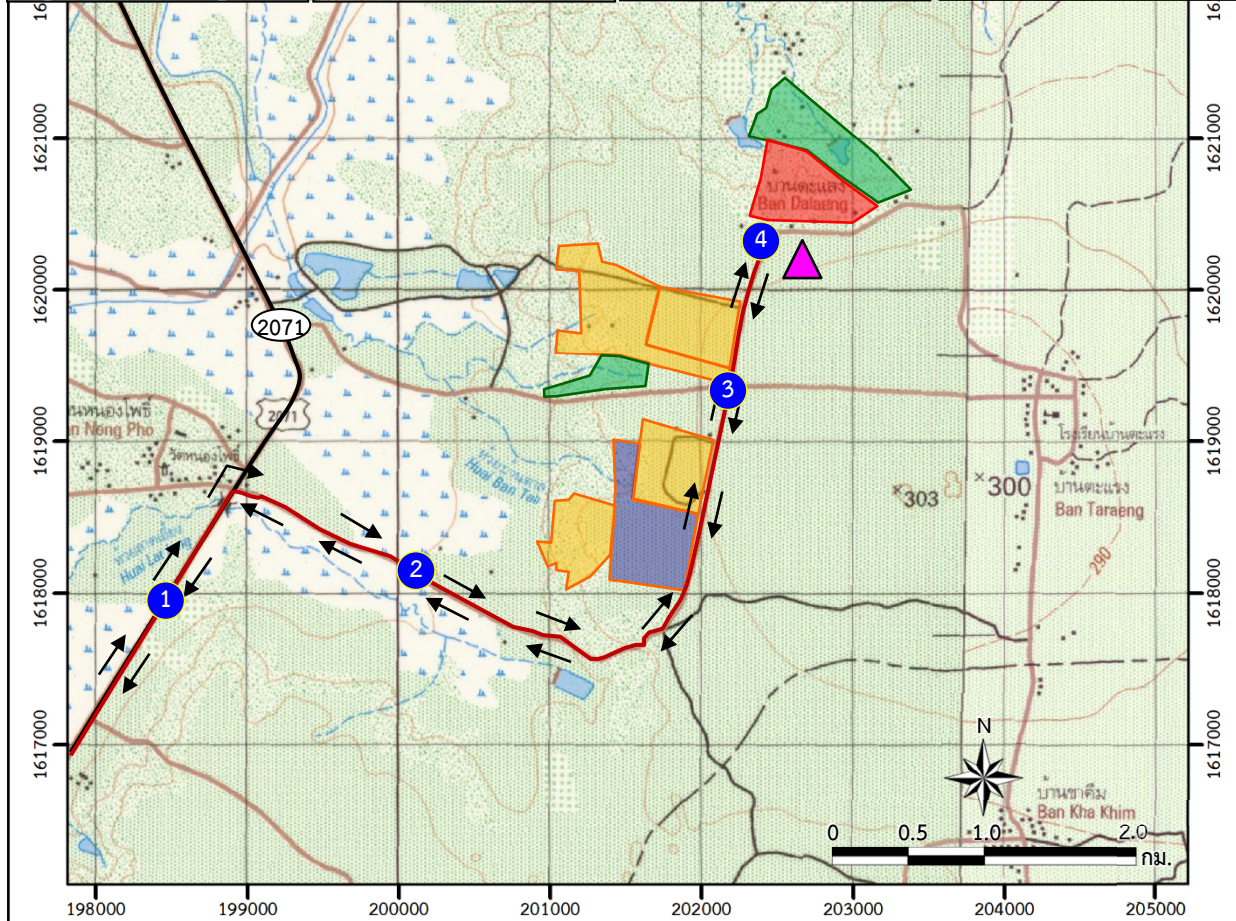
1.3.3 กิจกรรมในโครงการ

1) การทำเหมืองแร่

การทำเหมืองของโครงการเป็นการทำเหมืองหาบ เปิดหน้าเหมืองตามแผนผังโครงการทำเหมือง กำหนด โดยเปิดทำเหมืองในลักษณะขั้นบันได กำหนดให้ขั้นบันไดสูงไม่เกิน 10 ม. และมีความกว้างของแต่ละขั้นบันไดไม่น้อยกว่า 10 ม. ความลาดชันรวมของหน้าเหมืองไม่เกิน 45 องศา

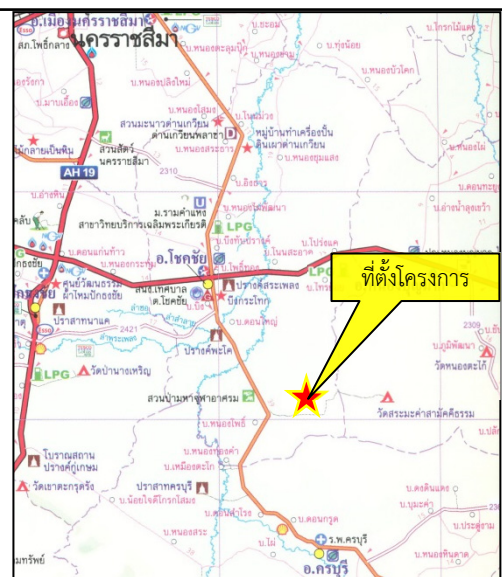
2) การแต่งแร่

แร่หินอุตสาหกรรมชนิดหินบะซอลต์ เพื่ออุตสาหกรรมก่อสร้าง ที่ผลิตได้จะทำการขนไปม่ที่โรงม่ หินของโครงการ ซึ่งตั้งอยู่นอกเขตประทานบัตรทางทิศใต้ประมาณ 300-400 ม.



สัญลักษณ์ :

- พื้นที่โครงการ (ประทานบัตรที่ 28723/15655 ของนายปริญญา ศรีหิรัญรัตน์)
- พื้นที่ประทานบัตรใกล้เคียง
- พื้นที่คำขอประทานบัตรใกล้เคียง
- ประทานบัตรที่ 28722/15528 ของบริษัท โรงไม้หินโซคชัย จำกัด (สิ้นอายุวันที่ 21 ส.ค.2567)
- โรงไม้หินของโครงการ
- ทางหลวงหมายเลข 2071
- ทิศทางการขนส่งแร่ของโครงการ



ที่มา : กรมแผนที่ทหาร (2540), ข้อมูลสารสนเทศภูมิศาสตร์ของกรมอุตุนิยมวิทยาพื้นฐานและการเหมืองแร่ (www.dpim.go.th, เมษายน 2568), แผนที่ทางหลวง ESRI (Thailand) และการสำรวจภาคสนาม (2568)

รูปที่ 1.3-1

เส้นทางคมนาคมและเส้นทางขนส่งแร่ของโครงการ

1.3.4 พื้นที่และลักษณะการใช้ประโยชน์ที่ดินโดยรอบ

รายละเอียดการใช้ประโยชน์ที่ดินทั้งในพื้นที่โครงการและบริเวณโดยรอบดังนี้

1) การใช้ประโยชน์ที่ดินภายในโครงการ

การใช้ประโยชน์พื้นที่โครงการประกอบด้วย พื้นที่ทำเหมือง เนื้อที่ 112-0-80 ไร่ และพื้นที่ประกอบกิจกรรมเกี่ยวเนื่องจากการทำเหมือง เช่น พื้นที่กองเก็บเปลือกดินและเศษหิน เนื้อที่ 12-21-52 ไร่ พื้นที่เว้นไม่ทำเหมืองในระยะ 50 ม. พื้นที่เว้นไม่ทำเหมืองในระยะ 10 ม. แนวคูระบายน้ำ บ่อตกตะกอน 2 บ่อ และเส้นทางหลักในการทำเหมือง ดังรูปที่ 1.3-2

2) การใช้ประโยชน์ที่ดินโดยรอบโครงการ

การใช้ประโยชน์ที่ดินบริเวณใกล้เคียงพื้นที่โครงการ ได้แก่ ด้านทิศเหนือและด้านทิศตะวันออกติดกับเขตที่ดินกรรมสิทธิ์ของผู้ขอเอง และพื้นที่คำขอประทานบัตรที่ 1/2558 ด้านทิศใต้ติดกับพื้นที่กรรมสิทธิ์ซึ่งปัจจุบันใช้ประโยชน์ในการเพาะปลูกมันสำปะหลัง และด้านทิศตะวันตกติดกับเขตที่ดินกรรมสิทธิ์ของผู้ขอเอง ดังรูปที่ 1.3-3

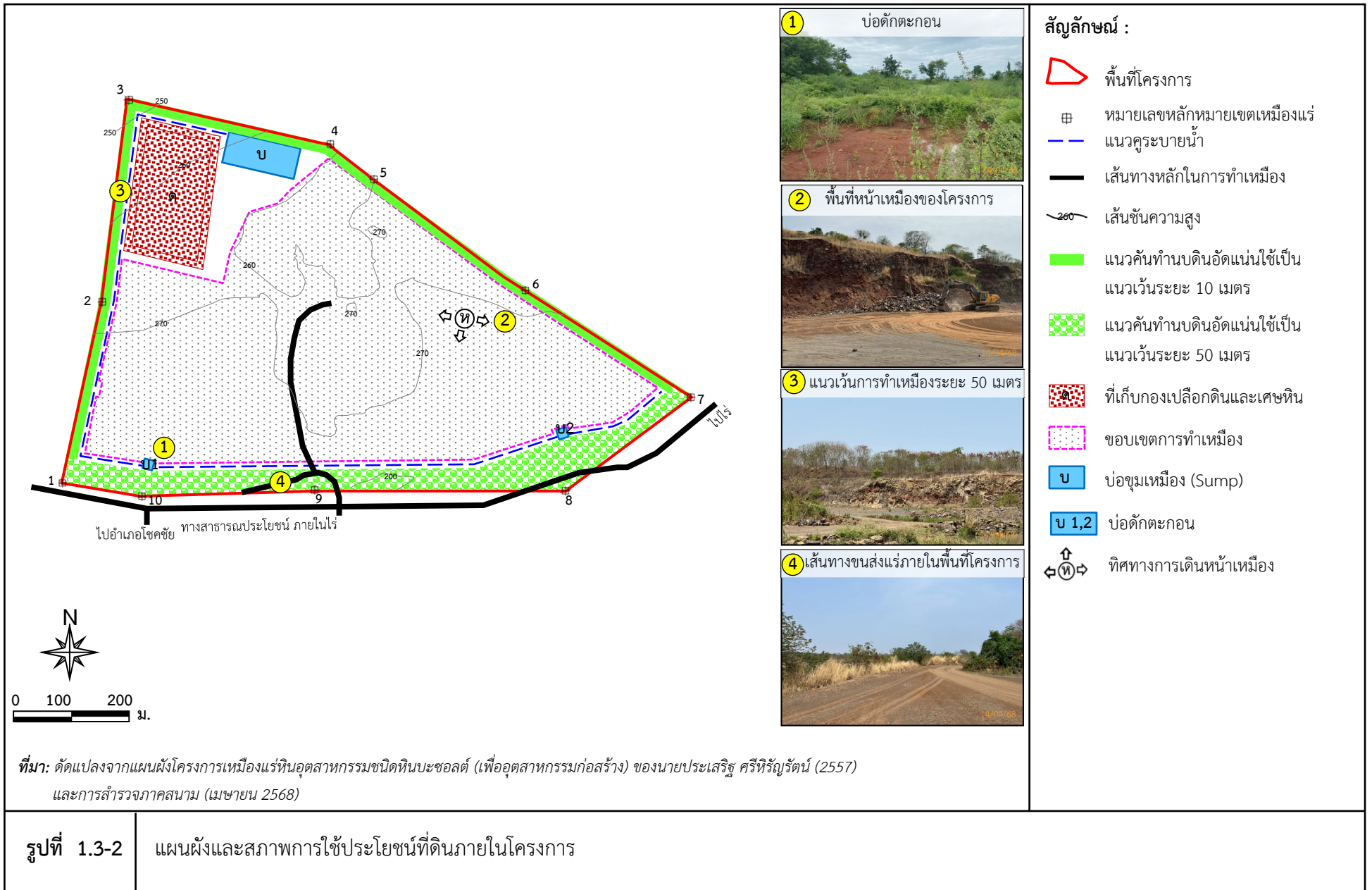
1.4 แผนการดำเนินงานตามมาตรการป้องกันและแก้ไขผลกระทบสิ่งแวดล้อม

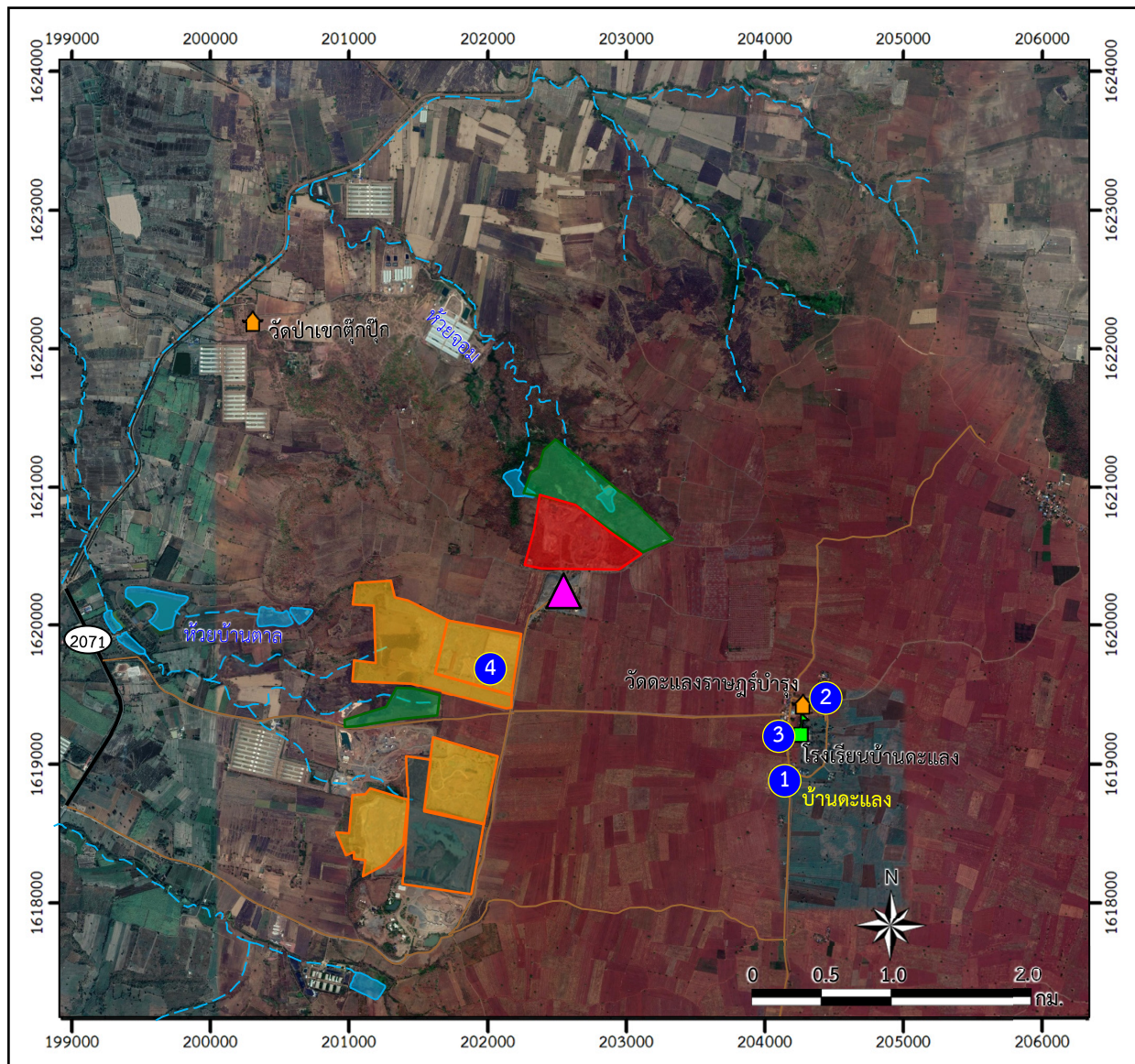
และมาตรการติดตามตรวจสอบผลกระทบสิ่งแวดล้อม

จากมาตรการป้องกันและแก้ไขผลกระทบสิ่งแวดล้อมและมาตรการติดตามตรวจสอบผลกระทบสิ่งแวดล้อมของโครงการ ตามหนังสือที่ วว 0804/14645 ลงวันที่ 10 พฤศจิกายน 2543 และตามหนังสือที่ ออก 0508/1041 ลงวันที่ 4 มีนาคม 2559








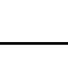
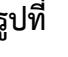
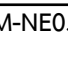
ทั้งนี้มาตรการติดตามตรวจสอบผลกระทบสิ่งแวดล้อม ตามหนังสือที่ วว 0804/14645 ลงวันที่ 10 พฤศจิกายน 2543 กำหนดให้ตรวจวัดปริมาณฝุ่นละอองรวม เสียง คุณภาพน้ำผิวดิน และคุณภาพน้ำใต้ดิน ปีละ 3 ครั้ง ในขณะที่มาตรการติดตามตรวจสอบผลกระทบสิ่งแวดล้อม ตามหนังสือที่ ออก 0508/1041 ลงวันที่ 4 มีนาคม 2559 กำหนดให้ตรวจวัดปีละ 2 ครั้ง พร้อมทั้งให้เพิ่มเติมการตรวจวัดปริมาณฝุ่นละอองขนาดเล็ก (PM-10) และให้ตรวจวัดความทึบแสง (Opacity) ดังนั้นการตรวจวัดคุณภาพสิ่งแวดล้อมจึงดำเนินการตามหนังสือที่ ออก 0508/1041 ลงวันที่ 4 มีนาคม 2559

สรุปแผนการติดตามตรวจสอบผลกระทบสิ่งแวดล้อม แผนการตรวจสอบการปฏิบัติตามมาตรการฯ และแผนการจัดส่งรายงานผลการปฏิบัติตามมาตรการฯ ของโครงการ ดังตารางที่ 1.4-1





สัญลักษณ์ :

-  พื้นที่โครงการ
(ประทานบัตรที่ 28723/15655)
-  พื้นที่ประทานบัตรใกล้เคียง
-  ประทานบัตรที่ 28722/15528
ของบริษัท โรงโม่หินโชคชัย จำกัด
(สิ้นอายุวันที่ 21 ส.ค.2567)
-  พื้นที่คำขอประทานบัตรใกล้เคียง
-  โรงโม่หินของโครงการ
-  ทางหลวงหมายเลข 2071
-  ศาสนสถาน
-  ทางน้ำ
-  สถานศึกษา
-  ถนนสาธารณะ



ที่มา : ข้อมูลสารสนเทศภูมิศาสตร์ของกรมอุตสาหกรรมพื้นฐานและการเหมืองแร่ (www.dpim.go.th, เมษายน 2568), <https://www.google.co.th/maps> (เก็บภาพเมื่อวันที่ 17 พฤษภาคม 2567) และการสำรวจภาคสนาม (เมษายน 2568)

รูปที่ 1.3-3

การใช้ประโยชน์ที่ดินโดยรอบโครงการ

ตารางที่ 1.4-1 แผนการดำเนินงานตามมาตรการป้องกันและแก้ไขผลกระทบสิ่งแวดล้อมและมาตรการติดตามตรวจสอบผลกระทบสิ่งแวดล้อมของโครงการ

การดำเนินงาน	ดัชนีที่ตรวจวัด	เดือนที่ดำเนินการ											
		ม.ค.	ก.พ.	มี.ค.	เม.ย.	พ.ค.	มิ.ย.	ก.ค.	ส.ค.	ก.ย.	ต.ค.	พ.ย.	ธ.ค.
1. การติดตามตรวจสอบผลกระทบสิ่งแวดล้อม 1.1 คุณภาพอากาศ จำนวน 4 จุด ได้แก่ - บ้านหนองโพธิ์ - โรงโม่หินของโครงการ - บริเวณชุมชนบ้านตะแลง - บ้านด่านกอโจด	- ปริมาณฝุ่นละอองรวม (TSP) - ปริมาณฝุ่นละอองขนาดเล็กไม่เกิน 10 ไมครอน (PM-10)												
1.2 ค่าความทึบแสงจำนวน 1 จุด คือ - โรงโม่หินของโครงการ	- ค่าความทึบแสง (Opacity)												
1.3 ระดับเสียง จำนวน 4 จุด ได้แก่ - บ้านหนองโพธิ์ - โรงโม่หินของโครงการ - บริเวณชุมชนบ้านตะแลง - บ้านด่านกอโจด	- ระดับเสียงเฉลี่ย 1 ชั่วโมง ($L_{eq\ 1\ hr}$) - ระดับเสียงเฉลี่ย 24 ชั่วโมง ($L_{eq\ 24\ hr}$) - ระดับเสียงสูงสุด (L_{max})												
1.4 ความสั่นสะเทือน จำนวน 1 จุด คือ - อ่างเก็บน้ำหนึ่ง	- ความถี่ (Frequency, Hz) - ความเร็วของอนุภาค (Peak Particle Velocity) - การขจัด (Displacement)												

ตารางที่ 1.4-1 (ต่อ)

การดำเนินงาน	ดัชนีที่ตรวจวัด	เดือนที่ดำเนินการ											
		ม.ค.	ก.พ.	มี.ค.	เม.ย.	พ.ค.	มิ.ย.	ก.ค.	ส.ค.	ก.ย.	ต.ค.	พ.ย.	ธ.ค.
1.5 คุณภาพน้ำผิวดิน จำนวน 2 จุด ได้แก่ - อ่างเก็บน้ำหนึ่ง - สระน้ำบ้านตะแลง	- ความเป็นกรด-ด่าง (pH) - ปริมาณสารแขวนลอย (Suspended Solids) - ปริมาณสารละลาย (Total Dissolved Solids) - ความกระด้าง (Hardness) - ความขุ่น (Turbidity) - ปริมาณซัลเฟต (Sulfate) - ปริมาณเหล็กกรวม (Total Iron)												
1.6 คุณภาพน้ำใต้ดิน จำนวน 1 จุด คือ - บ่อบาดาลบ้านด่านกอโจด	- ความเป็นกรด-ด่าง (pH) - ปริมาณสารแขวนลอย (Total Suspended Solids) - ปริมาณสารละลาย (Total Dissolved Solids) - ความกระด้าง (Hardness) - ความขุ่น (Turbidity) - ปริมาณซัลเฟต (Sulfate) - ปริมาณเหล็กกรวม (Total Iron)												

ตารางที่ 1.4-1 (ต่อ)

การดำเนินงาน	ดัชนีที่ตรวจวัด	เดือนที่ดำเนินการ											
		ม.ค.	ก.พ.	มี.ค.	เม.ย.	พ.ค.	มิ.ย.	ก.ค.	ส.ค.	ก.ย.	ต.ค.	พ.ย.	ธ.ค.
2. การตรวจสอบการปฏิบัติตามมาตรการฯ	- การดำเนินงานในช่วงเดือนมกราคม-มิถุนายน				■								
	- การดำเนินงานในช่วงเดือนกรกฎาคม-ธันวาคม												■
3. การจัดส่งรายงาน	- รายงานผลการดำเนินงานในรอบเดือนมกราคม-มิถุนายน							◆					
	- รายงานผลการดำเนินงานในรอบเดือนกรกฎาคม-ธันวาคม	จัดส่ง ◆	ม.ค. ของปีต่อไป										

หมายเหตุ : ■ การตรวจวัดคุณภาพสิ่งแวดล้อม
■ การตรวจสอบการปฏิบัติตามมาตรการฯ
◆ การจัดส่งรายงาน